

# Brumlovka.

Magazín 2/2024

Novinky z Brumlovky

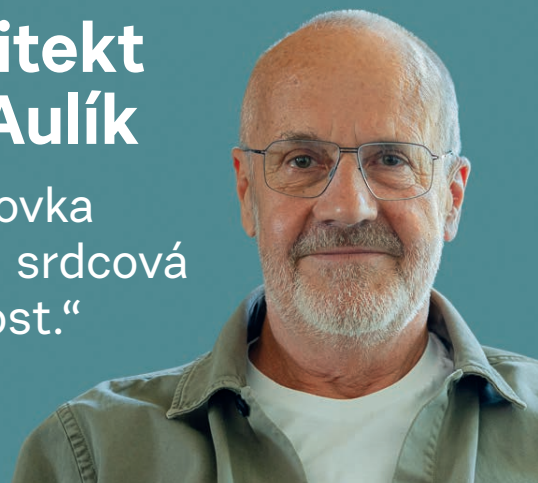
Modrozelená infrastruktura

Kam na Brumlovce na zmrzlinu?



Architekt  
Jan Aulík

„Brumlovka  
je moje srdcová  
záležitosť.“



## Obchody a služby

### RESTAURACE

1. Ristorante Pizzeria Grosseto
2. Maranatha – vegetariánská restaurace
3. Baifu – sushi bar
4. Dian – moderní vietnamská restaurace
5. Dhaba Beas – vegetariánská indická restaurace
6. Ugo – fresh & salad bar
7. Goodlunch – kantýna Delta
8. Turnovská pivnice – moderní česká restaurace
9. Perfect Canteen – kantýna budova A
10. Mango – čínská restaurace
11. Puzzle Salads
12. Sushi Time
13. Roast & Grill Bistro
14. La Fresca – kantýna budova Filadelfie
15. Puzzle Pasta
16. Goodlunch – kantýna Alpha

### OBCHODY

1. Albert – supermarket
2. Dm drogerie
3. JK Jitka Kudlaková Jewels
4. Květiny Romantika
5. Meera Design – dámské oděvy
6. KITSTORE – stavebnice LEGO®
7. Anthony's – pánské oděvy
8. Bikero – kola, servis a poradenství
9. Papýrek – papírnictví
10. Maranatha – zdravá výživa
11. Bianco & Rosso – italské delikatesy
12. Don Pealo – trafika
13. Lens Optik
14. Arena – plavecké a sportovní potřeby
15. Mandala Montessori – kreativní hračky
16. Asko – domácí spotřebiče
17. Aluprof – okenní a dveřní systémy

### KAVÁRNY

1. Tlap's Coffee
2. Zrno Zrnko
3. Costa Coffee
4. Coffee Perk
5. O2 HUB Kavárna
6. Parkofka

### SLUŽBY

1. FLEKSI Filadelfie – coworking a sdílené kanceláře
2. We Hate Ironing – čistírna
3. Radka Chvalova Beauty Studio
4. FLEKSI Budova B – coworking a sdílené kanceláře
5. FLEKSI Beta – coworking a sdílené kanceláře
6. Lady Li – kadeřnictví a kosmetické služby
7. Automyčka Collection
8. Brumlovka Centroom
9. Cebia – prověřování vozů
10. Better Barber – pánské kadeřnictví

### BANKOVNICTVÍ

1. UniCredit Bank
2. MONETA Money Bank
3. OK POINT / mBank

### BANKOMATY

UniCredit Bank (budova Filadelfie)  
MONETA Money Bank (budova A)  
OK POINT / mBank (budova Brumlovka)  
Komerční banka (Duhová 2)

### VÝDEJNÍ MÍSTA

1. Blocks (u vstupu ke kancelářím z ulice Želetavská)
2. Z-BOX – Zásilkovna (ulice U Pomníku)
3. Z-BOX – Zásilkovna (ulice Václava Sedláčka)
4. AlzaBox (ulice Václava Sedláčka)
5. OX Point (ulice Za Brumlovkou, veřejné parkoviště)
6. AlzaBox (za budovou Filadelfie)
7. Zásilkovna (obchod Papýrek, budova Alpha)

### KULTURA, SPORT A RELAXACE

1. Náměstí Brumlovka
2. Balance Club Brumlovka
3. Park Brumlovka
4. Dětské hřiště
5. Psí louka s herními prvky
6. Tenisové kurty
7. Relax zóna a dětské hřiště
8. Baarův park
9. Atletický stadion
10. Dětské hřiště
11. Víceúčelové hřiště
12. Body Express
13. Relax zóna
14. Náměstí Ellen G. Whiteové
15. Brouk – pohyblivá instalace
16. Multifunkční hřiště Na Křivíně

### ZDRAVOTNICTVÍ

1. Lékárna Lemon
2. Urosanté – urologické a andrologické centrum
3. MUDr. Denis Krupka – zubní lékař, dentální hygiena
4. Urosanté – Androfuture urologické centrum
5. Lékárna Oliva
6. Dentique – zubní lékař, dentální hygiena

### VZDĚLÁVÁNÍ

1. Křesťanská střední a základní škola Elijáš
2. Křesťanská mateřská škola Elijáš
3. Biblické hodiny a ranní zamyšlení
4. Společenské centrum Bethany
5. GENIUS Kindergarten – bilingvní školka

### DOBÍJECÍ STANICE PRO ELEKTROMOBILY

Budova Filadelfie (podzemní veřejný parking)  
Budova Delta (podzemní veřejný parking)  
Budova Brumlovka (povrchový veřejný parking)  
Budova ČEZ (Duhová 1)  
Budova ČEZ (Duhová / U Pomníku)



# Obsah

2 Brumlovka se rozroste o unikátní budovu Hila

2 Lean In Middle: rozvojový program pro ženy v byznysu

3 Nejvzácnější obyvatelky Brumlovky

4 Nový tenisový areál zahájil provoz

5 Vodní prvky a zeleň nejsou jen pro okrasu

6 Rozhovor s architektem Janem Aulíkem: Brumlovka je moje srdcová záležitost

9 Balance Club Brumlovka – zábava pro celou rodinu

10 Kam na Brumlovce na zmrzlinu?

11 Příspěvek Maranathy: Jak najít sám sebe?

12 Better Barber: na Brumlovce nový, jinak roky fungující barber shop

Brumlovka. 2/2024 | Vychází: 1. 7. 2024 | Periodicita: 3× ročně | Vydavatel: PASSERINVEST GROUP, a. s.,  
Želetavská 1525/1, 140 00 Praha 4, [www.passerinvest.cz](http://www.passerinvest.cz) | Šéfredaktorka: Kristýna Samková | Editor: Tashi Erml |  
Redakce: Klára Dusílková, Šarlota Daňhelová, Marie Fajstavrová, Yon Pulkrábek | Inzerce: Tashi Erml, [erml@ewing.cz](mailto:erml@ewing.cz) |  
Foto: archiv Passerinvest Group | Tisk: Akontext s. r. o. | Registrace: MK ČR E 15246.

# Brumlovka se rozroste o unikátní budovu Hila

Společnost Passerinvest Group 23. května slavnostním poklepáním základního kamene zahájila výstavbu multifunkčního objektu Hila na rohu ulic Vyskočilova, Želetavská a Jemnická. Unikátnost budovy spočívá zejména ve skloubení třech funkcí v jednom objektu – nabídne totiž obchody, kanceláře i nájemní bydlení.

Multifunkční objekt Hila poskytne od druhého do osmého nadzemního podlaží přibližně 20 500 m<sup>2</sup> kancelářské plochy k pronájmu, doplněných o zelené střešní terasy pro práci i relaxaci. Od devátého do patnáctého nadzemního podlaží bude 71 nájemních bytových jednotek včetně lodžii s krásnými výhledy. V přízemí budou obchodní plochy čítající 2 000 m<sup>2</sup>, které budou přístupné jak z okolních ulic, tak z příjemné obchodní pasáže. Čtyři podzemní podlaží poskytnou přibližně 420 parkovacích míst, včetně nabíjecích stanic pro elektromobily.

Za architektonickým návrhem stojí renomované studio Aulík Fišer ar-

chitekti, dodavatelem stavby je společnost Gemo. Dokončení kancelářské části je plánováno na konec roku 2026 a celkové dokončení včetně rezidenční části na jaro 2027.

Budova Hila bude zcela naplňovat ESG strategii společnosti Passerinvest Group a bude vybavena moderními technologiemi, z nichž za povšimnutí stojí například systém chlazení a topení sálavými stropy, který reprezentuje nejmodernější pojetí úpravy vnitřního klimatu. Díky promyšlené kombinaci s plánovanými tepelnými čerpadly to bude vysoce efektivní a provozně ekonomické řešení. •



„Dva roky se pro volný trh nezačala v Praze stavět významnější kancelářská budova. Proto děkuji Pánu Bohu, že nám dal odvahu jít proti proudu a začít. Výstavba objektu Hila má další důležitost i v tom, že se po řadě rekonstrukcí, rezidenčním projektu a neziskových budovách staví na Brumlovce opět signifikantní kancelářská budova, byť s multifunkčním přesahem. Kombinací hlavní funkce moderních kanceláří a nájemního bydlení v rámci jedné, a přitom dostatečně velké budovy se stáváme v této oblasti opět jakýmsi průkopníky trhu. Pevně věřím, že si tento velkorysý koncept najde své spokojené zákazníky.“

uvedl Radim Passer, zakladatel a CEO společnosti Passerinvest Group.

## Lean In Middle: rozvojový program pro ženy v byznysu

Zajímá vás profesní a osobní rozvoj pro sebe či jako zaměstnanecký benefit pro vaši firmu?

Business Leaders Forum (BLF) nabízí rozvojový program Lean In Middle pro ženy na pozicích ve středním managementu. Program je založen na metodice Lean In ze Stanfordské



univerzity a bere si za cíl vzájemnou podporu k úspěchu v kariéře i osobním životě. V rámci facilitovaných diskuzí v uzavřené skupině do deseti žen z různých firem a odvětví se pod vedením zkušené lektorky zaměřuje na individuální rozvojové cíle každé účastnice. Po absolvování programu se ženy stávají součás-

Kdy: od 24. září 2024 do 8. dubna 2025  
Počet rozvojových setkání: celkem osm setkání, vždy v čase od 9:00 do 11:00 hod.  
Frekvence setkání: jednou měsíčně  
Kde: prostor FLEKSI, budova Beta, Vyskočilova 1481/4

tí Lean In Alumni Network, dnes čítající již přes 300 žen, pro které organizujeme pravidelná inspirativní a networkingová setkání.

Otevíráme také program Lean In Senior pro ženy na pozicích ve vrcholovém managementu a pro členky představenstev. Více informací získáte na [leanin@blf.cz](mailto:leanin@blf.cz). •

**Cena programu Lean In Middle: 30 000 Kč + DPH**

**S heslem „Brumlovka“ obdržíte slevu 20 %!** (Na Lean In Middle i Lean In Senior)

**Rezervace a více informací na** [leanin@blf.cz](mailto:leanin@blf.cz) nebo po vyplnění nezávazné přihlášky na webu BLF [www.blf.cz/lean-in-program](http://www.blf.cz/lean-in-program)

# Nejvzácnější obyvatelky Brumlovky

Již více než rok a půl jsou na budově Delta vzácní nájemci, kteří pracují pro nás všechny ve dne v noci. Celkem čtyři včelí úly na střeše administrativní budovy vznikly ve spolupráci se Včely na střechách, projektem podporujícím včelstva ve městech.

## Město vs. venkov

Že se včelám ve městě nemůže dařit? Opak je pravdou! Města poráží venkov v příjemnosti prostředí pro včely a prodlužují včelařskou sezónu. Pražská příroda, ač se nemusí na první pohled zdát, je velmi pestrá a roste zde velice široké spektrum rostlin oživující městskou zeleň.

Ve městech je tak často větší diverzita rostlin než na venkově. Zahrady, parky či balkóny hostí množství květin a rostlin, které kvetou v různých obdobích a tím poskytují včelám bohaté zdroje nektaru a pylu po většinu roku.

Městské prostředí může obsahovat méně pesticidů než zemědělské oblasti, i když závisí na konkrétní lokalitě. Včely ve městech jsou mnohdy v menší míře vystaveny škodlivým chemikáliím, což může vést k nižší mortalitě a zdravějším včelstvům.

## Proč jsou pro nás tak důležité?



Díky podpoře včelstev se spolupodílíme na rozvoji životního prostředí a zachování biodiverzity pro budoucí generace. Včely totiž přispívají k udržování biodiverzity tím, že opylují různé druhy rostlin. To podporuje zdravé ekosystémy, které jsou schopné lépe odolávat změnám, jako jsou klimatické změny nebo invazivní druhy. Různorodé ekosystémy totiž lépe absorbují a ukládají uhlík, což pomáhá zpomalit tempo klimatických změn.

Jsou také jedním z hlavních opylovačů pro mnoho druhů rostlin, včetně těch, které produkují potraviny.

**Včely můžete snadno podpořit i vy, například vysazením různých druhů rostlin, které poskytují potravu a úkryt pro včelí pracovnice.**



“

**„Jsme velmi rádi, že se včelám u nás na Brumlovce daří, což dokazuje i množství získaného medu. Dlouho jsme s odborníky řešili vhodné prostředí pro umístění úlů a ukázalo se, že jsme zvolili správně. Podpora místní biodiverzity je jedním z cílů naší dlouhodobé strategie a věříme, že se zde včelám bude dařit i nadále.“**

řiká Martin Unger, technický ředitel & ESG, Passerinvest Group.

Odhaduje se, že až 75 % světových plodin závisí na opylování zvířaty, včetně včel a bez nich by produkce potravin výrazně klesla.



Kromě opylování poskytují včely i produkty, jako je med, vosk, propolis a mateří kašička, které mají řadu využití v potravinářství, kosmetice a medicíně.

## Včelky na Brumlovce

Passerinvest Group již více než 25 let rozvíjí lokalitu Brumlovky, která se stala významnou pražskou čtvrtí. Zeleň, parky, relaxační zákoutí s vodou, dětská hřiště a sportoviště, přírodní povrchy na silnicích i chodnících a střešní zahrady jsou nedílnou součástí této lokality. Tato místa jsou do-

## VĚDĚLI JSTE, ŽE...

- Včely jsou sociální hmyz a přežijí jen ve společenství.
- V jednom včelstvu žije 50–70 tisíc včel.
- Včely dokážou v úlu během letních dní vytvořit přírodní klimatizaci. Přinesou si vodu a kolem ní mávají křídly a tím se okolní vzduch ochlazuje.
- Za svůj život včelky vykonají v průměru 155 letů.
- Dosahují rychlosti 29 km/h a za hodinu navštíví asi 800 květů.

movem nejen pro lidi, ale i pro mnoho živočišných druhů.

V roce 2022 se tak společnost Passerinvest Group rozhodla na střechu administrativní budovy Delta umístit první dva včelí úly, které později doplnila o další dva. Místní rozmanitá zeleň na Brumlovce, parky i nedaleký Krčský les zajišťují včelám pestrý zdroj potravy. Díky těmto příznivým podmínkám se zde včelám daří, což dokazuje i loňská jarní snůška medu. Stočilo se 20 litrů květového medu. Lahodný med z Brumlovky udělal radost spolku seniorů Letokruh. Spolek seniorů následně z medu vytváří sladké dobrotky pro zdejší komunitu. Společnost Passerinvest také pro své nájemce zajišťuje včelí patronát v rámci kterého si i oni mohou na Brumlovce umístit svůj včelí úl.

Starost a péči o včelstvo mají na svědomí odborníci z projektu Včely na střechách, kteří zároveň zajišťují veškerý servis a provoz úlů. Zakladatel tohoto projektu, RNdr. Bc. Pavel Mach, vyvinul pro správu a monitoring včelstva systém ProBee, díky kterému je schopen sledovat akustické signály, váhu a teplotu úlů v živých streamech. Tato data poskytují včelařům aktuální informace o stavu a dění v úlu a jsou tak schopni rychle a efektivně reagovat na potřeby včelek. •

Zajímá vás, jak se včelkám na Brumlovce daří a co právě dělají? Sledujte online vysílání:





## Nový tenisový areál zahájil provoz

Osm kurtů, nadstandardní klubovna, zázemí pro hráče a správce, parkoviště pro návštěvníky a moderní technické vybavení pro údržbu – to je nový moderní tenisový areál v pražské Michli, jen pár kroků od Brumlovky.

Společnost Passerinvest Group v květnu tohoto roku slavnostně otevřela nový tenisový areál, který byl vybudován pro Tenisový klub LTC 1927 Praha-Michle v ulici Pekárenská. Vybudováním zcela nového areálu Passerinvest jakožto investor podpořil dlouhodobou snahu klubu vytvářet sportovní zázemí pro občany v Michli a v širším okolí městské části Prahy 4.

Nový moderní tenisový areál předznamenává novou etapu existence Tenisového klubu LTC 1927 Praha-Michle, který již nyní otvírá dveře nejen stávajícím, ale také novým členům. A to včetně tenisových nadšenců z řad veřejnosti a mládeže. ●



„Dokončení výstavby nového tenisového areálu nám nyní umožňuje napnout síly do dalšího rozšíření Brumlovky o nový multifunkční projekt. Ten místním obyvatelům nabídne širší občanskou vybavenost, nové prostory pro práci, bydlení i veřejná prostranství doplněná o městskou zeleň a vodní prvky,“

sdělil Martin Unger, technický ředitel & ESG, Passerinvest Group.



„Jsme velmi rádi, že se podařilo záměr nového tenisového areálu realizovat. Po 50 letech působení v prostoru nacházejícím se na křižovatce ulic Vyskočilova a Michelská začínáme novou etapu existence klubu. Těšíme se na stávající i nové členy, ale i na mládež a ostatní tenisové nadšence z řad veřejnosti v reprezentativním prostředí vyhovujícím i těm nejnáročnějším požadavkům,“

uvedl Milan Novák,  
předseda klubu TK LTC Praha – Michle.



**Adresa: Tenisový klub LTC 1927 Praha – Michle, z. s. Pekárenská 1598 141 00 Praha 4**

**Během hrací sezóny otevřeno každý den 7:30–20:00 hod.**

**Rezervace: 721 266 665  
[www.ltcnichle.cz](http://www.ltcnichle.cz)**



# Vodní prvky a zeleň nejsou jen pro okrasu

Díky tomu, že se staráme o celou Brumlovku, můžeme k lokalitě přistupovat zodpovědně a vytvářet komplexní systém prvků, které zabraňují vzniku tepelných ostrovů. Nejedná se jen o jedno opatření, ale o soubor mnoha kroků, které společně zajišťují efektivní řešení.

## Co je to modrozelená infrastruktura?

Jedná se o koncept urbanistického plánování a architektury, který kombinuje prvky tradiční zelené infrastruktury (jako jsou parky, zahrady a zelené střechy) s prvky modré infrastruktury (jako jsou vodní plochy, řeky, retenční nádrže a další vodní prvky). Cílem je vytvořit udržitelnější, ekologičtější a příjemnější městské prostředí, které přináší řadu výhod jak pro obyvatele, tak pro životní prostředí.

Mezi hlavní výhody implementace modrozelené infrastruktury patří zlepšení kvality ovzduší, neboť vegetace nejen, že produkuje kyslík, ale také pomáhá zachycovat znečišťující látky. Zelené a vodní prvky pomáhají



„Zásadní otázka není, jak ochlazovat město, ale jak ho nepřetápět,“

říká Eduard Forejt, ředitel rozvoje a obchodu Passerinvest Group.

ochlazovat městské prostředí, a tím dochází ke snížení efektu městského tepelného ostrova. Samotné systémy zadržování dešťové vody pomáhají i předcházení povodním. Zeleň a vodní plochy poskytují prostředí pro různé druhy rostlin a živočichů. A v neposlední řadě parky, zahrady a vodní prvky zvyšují atraktivitu městského prostředí a poskytují prostor pro re-

kreaci a odpočinek. Jednou ze zajímavostí je, že se oko při pohledu na zelenou barvu relativně málo namáhá, i proto je vnímání zelené vegetace důležitým regeneračním a uklidňujícím zrakovým prvkem.

Modrozelená infrastruktura představuje integraci přírodních prvků do urbanistického plánování s cílem vytvořit udržitelnější a příjemnější městské prostředí pro všechny.

## Jak k tomu přistupujeme na Brumlovce?

Fasády, které odrážejí sluneční paprsky, vodní prvky snižující pocitovou teplotu okolí, systém zavlažování a zadržování dešťové vody, světlé materiály přírodního charakteru na ulicích, zelené střešní terasy nebo sázení vzrostlých stromů na ulici – to všechno dělá z Brumlovky místo s příjemným mikroklimatem.

K nim připočítejte spoustu vodních prvků, jako jsou fontány, kaskáda, vodopády a pítka. A to se do budoucna počítá ještě s jednou opravdu rozsáhlou vodní plochou. Střešní zahrady na místních budovách plní nejen estetickou a relaxační, ale i ekologickou funkci, aby se město nepřehřívalo.

„Na první pohled mohou střešní terasy na Brumlovce vypadat jako krásné zelené oázy plné stromů, ale skrývají mnohem víc. Terasy totiž nejenže zkrášlují budovy, ale také je izo-

lují a zlepšují jejich energetickou úspornost. Dešťová voda, která sem dopadne, se efektivně využívá na zálivku – stromy na střešní terase se tak vlastně zalévají samy. Přebytečná voda se zachytává v retenčních nádržích, odkud ji znovu využíváme. Díky pečlivě vybraným materiálům, které používáme jak na obytných, tak na neobytných střeších, dosahujeme toho, že se střechy nepřehřívají,“ dodává Forejt.

Také v ulicích jsou použity velmi světlé dlažební materiály přírodního charakteru. Světlé povrchy totiž odrážejí většinu slunečních paprsků, což může znamenat teplotní rozdíl až několik desítek stupňů Celsia oproti rozpálenému asfaltu během parných letních dnů. Stejně tak vzrostlé stromy poskytují okamžitý stín, který přispívá k ochlazování prostředí.

Na Brumlovce se snažíme, aby se tu lidem líbilo a chtěli tady trávit volný čas. Rodiny s dětmi nejvíce ocení velké hřiště v parku Brumlovka se spoustou relaxačních zón a vzdělávací a netradiční herní prvky v Baarově parku, jehož součástí je velká fontána, kaskády nebo pítka pro veřejnost. Během horkých letních dnů snadno zapomenete, že jste v rozpáleném městě. Především ale děláme z Brumlovky místo, ze kterého se vám nebude chtít vracet domů. ●

**Na Brumlovce je 35 000 m<sup>2</sup> volně přístupné zelené plochy ve dvou veřejných parcích a na dalších místech. Najdete tu nepočítané keře a rostlin a bezmála tisíc vzrostlých stromů.**

# Architekt Jan Aulík: Brumlovka je moje srdcová záležitost

Patří mezi nejvýznamnější české architekty zabývající se urbanismem a projektováním administrativních a rezidenčních budov, díky kterým je neodmyslitelně spjat s Brumlovkou. Spolu s Jakubem Fišerem a jejich ateliérem Aulík Fišer architekti stojí za jedenácti stavbami na Brumlovce. V rozhovoru pro časopis Brumlovka se rozprávěl o svých začátcích, prvních budovách v naší čtvrti i o plánech na další stavby.



**Byla práce architekta vaším dětským snem? Co byl rozhodující moment, že půjdete studovat zrovna architekturu na ČVUT?**

I když jsem vyrůstal ve stavebním prostředí, k architektuře mě cesta zavedla až později. Původně mě lákalo studium výtvarného umění, ale nakonec jsem zjistil, že spojení technického myšlení s kreativitou v architektuře mi dává větší smysl. Uvědomil jsem si, že architektura mi umožňuje pracovat v rámci určitých omezení, což mi paradoxně vyhovuje.

**V oboru architektury jste začínal během éry socialismu. Jak na ty začátky vzpomínáte?**

Hned po škole jsem nastoupil do Projektového ústavu Výstavby hlavního města Prahy, do ateliéru manželů Machoninových, a i přes politické omezení doby to bylo velmi inspirativní prostředí. Pracoval jsem pod vedením paní Machoninové, což byla skvělá škola. Nedělala se tam totiž paneláková produkce. Přestože to byla doba šedivá, projekty byly všechno, jen ne šedivé – například budovy Kotva, Thermal nebo DBK. Pracoval jsem s paní Machoninovou jako její asistent na budově Teploelektrárny v Ječné ulici.

**V oboru působíte bezmála čtyři dekády, v čem se za tu dobu architektura změnila nejvíce?**

Architektura je obor, který se nevyvíjí tak rychle jako třeba IT nebo medicína. Vývoj je postupný a postupně reaguje na společensko-ekonomickou situaci. Jsou i skokové změny, například ta způsobená ropnou krizí v 70. letech minulého století, která přinesla potřebu energeticky úsporných budov. Do té doby to nikdo příliš neřešil. S tím také skončil brutálníismus, období kompozičně zajímavých a členitých staveb, a začalo jiné období – období izolací obalených energeticky úspornějších budov, u kterých se nosné konstrukce neprojevují bez zakrytí do fasád.

**Máte za sebou celou řadu oceňovaných staveb nejen u nás na Brumlovce, kde berete pro svou práci inspiraci?**

Ve světě, ve kterém žiju, jak ve městech, tak i v přírodě. Není to žádný jeden konkrétní zdroj. Profesně si od studií vážím architektů Renza Piana, Richarda Rogerse, Jeana Nouvela, protože se nebáli ani komerčních staveb, a přitom si udrželi nejvyšší nároky na architekturu. Mám rád domy Petera Zumthora, který si ale zakázky pečli-

vě vybírá, obchodní dům by zřejmě nedělal. Malé nebo nekomerční stavby jsou samozřejmě vděčnější v tom, že laická i odborná veřejnost je přijímá lépe. Všechny ty různé budovy od těchto architektů jsou ale krásné a výborně fungují.

**Letos je to přesně 30 let, co jste vyhráli soutěž na urbanistický plán Brumlovka-Baarova. Dovedl jste si tehdy představit, do jakých rozměrů se Brumlovka nakonec rozroste?**

Ani zdaleka. My jsme měli velké ambice a velké nadšení, že se postaví první budova C, to nám v 90. letech přišlo jako obrovská věc. Kdyby mi tehdy někdo ukázal současnou mapu lokality, nevěřil bych, že se to někdy zrealizuje.

**Za vaši architektonickou kariéru se Brumlovka proměnila ze zanedbané lokality v živoucí městskou část. Jak vzpomínáte na první projekt, kterým byla budova C?**

Budova C byla první, která zde vznikla, a byl to trochu skok do neznáma. Byla to i zvláštní situace, protože takových administrativních budov se v té době v Praze tolik nestavělo, a už vůbec ne mimo širší centrum města,



území bylo tehdy opravdovým brownfieldem. Pan Passer v tom ale prozíravě viděl velký potenciál při hlavním příjezdu do centra města. Neměli jsme moc zkušeností, doháněli jsme to rychle studováním kancelářské typologie a cíleným cestováním po Evropě. Vnímali jsme, že první budova konverze brownfieldu má iniciační charakter a je zásadní pro další rozvoj území. Byla to velká zodpovědnost.

**Dnes stojíte na Brumlovce za architektonickým návrhem jedenácti dokončených staveb, která pro vás byla nejnáročnější?**

Každá budova přinesla své výzvy, ale budova C jako centrála pro společnost HP byla opravdu počátek. Přesvědčit nájemce o jejích výhodách i přes tehdy slabší adresu bylo zásadní. Poté už areál získal kredit a Brumlovka (dříve BB Centrum) mohla začít růst. Později přišla etapa Jih a s ní nové nadšení, budova Alpha dokonce získala nominaci na prestižní cenu Miese van der Rohe. Zdálo se tedy, že už to nemůže mít další zvyšování laťky, ale potom přišla budova E, centrála ČEZ. Její expresivní architektonická forma není pouhý design, ale komplexní řešení pro redukci odrazu hluku z automobilové dopravy do protějšího obytného území za ulicí 5. května.

**Lidé si vaši práci spojují s jednotlivými budovami tady na Brumlovce, ale ne každý ví, že stojíte i za návr-**

**hem náměstí Brumlovka. Teď když se na něj podíváte s odstupem, splňuje podle vás svou funkci tak, jak jste toto náměstí koncipovali?**

Ano, rozhodně. Náměstí Brumlovka je pro mě potvrzením, že i v lokalitě převažujících administrativních budov lze vytvořit živé městské prostředí, které lidé opravdu využívají a mají z něj radost. Funguje to dokonce ještě lépe, než jsme očekávali. To, že se tu lidé cítí dobře, není jen zásluhou architektury, ale zejména trvalé péče o toto místo, jeho program a údržbu. Je to ukázka toho, jak velkou roli v kvalitě veřejného prostoru hraje komunita a vlastník.

**Pan Radim Passer často říká, že je Brumlovka projekt na celý jeho profesní život. Vnímáte také z pohledu architekta Brumlovku jako své životní dílo?**

Absolutně. Brumlovka je projekt, který mě provází celou profesní kariérou. Bez příležitosti, kterou jsem zde dostal, by můj profesní život vypadal zcela jistě jinak, další významné zakázky od dalších klientů bych v takovém rozsahu zřejmě nezískal. Tady jsem začínal a tady mám před sebou ve svých 65 letech ještě tři nedokončené projekty, takže Brumlovka je také do slova mé celoživotní dílo.

**Na Brumlovce vzniklo i několik budov od jiných architektonických ateliérů. Jak se vám tyto stavby líbí? Zapadají do vaší vize?**

Je dobře, že zde působí i jiné ateliéry. Každý z nás přináší do projektu něco svého a výsledkem je pestrost a různorodost, které Brumlovku obohacují. Všechny stavby spolu komunikují a vytvářejí koherentní urbanistický celek, z posledních realizací mám radost z obytného domu Oliva od ateliéru 69.

**V květnu začala na Brumlovce výstavba nové budovy Hila. Čím je tento projekt pro vás jiný oproti těm předchozím?**

On není jen trochu jiný, je zcela jiný, je to úplná změna nastavení v zadání. Poprvé kombinujeme v jedné budově kanceláře, obchody a byty ve vertikálním uspořádání, což povede k vytvoření 24/7 živého prostředí, pro celý areál je to zásadní. Skládá se z administrativních prostor až do devátého patra, přičemž v přízemí se nachází obchodní prostory a pasáže. Nad tímto vším je pak umístěno dalších pět pater bytových jednotek, které začínají právě od devátého patra výš. Je to naprosto jiný dům, než který jsme kdy navrhovali, a ojedinělý ve středním prstenci města, zatím jsou takové realizace u nás pouze v centru.

**Kromě unikátnosti v kombinaci funkcí, lišil se váš přístup ještě v něčem oproti předchozím stavbám?**

Tato kombinace sama o sobě je tak zásadní vztah věcí, že se od toho odvíje lo všechno ostatní. Výzvou proto bylo



**HILA – NEJNOVĚJŠÍ PŘÍRŮSTEK NA BRUMLOVCE**

Unikátní multifunkční budova Hila, která se právě teď staví na Brumlovce, v sobě skloubí hned tři funkce. V jednom době vzniknou kancelářské, obchodní i bytové prostory. V parteru budou umístěny nové obchody a služby, patra ve střední části nabídnou kanceláře s ustupujícími terasami a věž na nároží ulic Vyskočilova a Želetavská přinese nové nájemní byty. Dokončení stavby je plánováno na jaro 2027.

[www.budovahila.cz](http://www.budovahila.cz)

dosáhnout harmonie mezi těmito rozdílnými typologiemi, vytvořit soudržný celek. Každá část budovy má své specifické nároky, od konstrukčního systému přes modulaci fasády až po technické vybavení.

**Jak se tento multifunkční koncept promítá do vztahu s okolní zástavbou?**

To je důležitá věc. Budova Hila je navržena tak, aby respektovala okolní prostředí a zároveň přispívala k jeho rozvoji. Posílení nájemní bytové funkce v lokalitě je samo o sobě příznivé, její umístění do vyšších poloh s lepší kvalitou prostředí by se mohlo stát obecně přínosnou metodou stavění v zatíženém prostředí. Řešení také zahrnuje například zvláštní modelování horních pater tak, aby se zajistil dostatek světla pro budovy v okolních ulicích.

**Nedávno dokončená budova Roztyly Plaza je vaší první spoluprací se společností Passerinvest Group mimo lokalitu Brumlovky. Bylo třeba jiného přístupu?**

Rozhodně, Roztyly Plaza je pro nás nová kapitola. Zatímco na Brumlovce jsme se pohybovali v již známém městském prostředí, Roztyly představovaly novou výzvu. Museli jsme se o ně opět po pár letech ucházet v soutěži, a ne ve volném investičním dialogu s panem Passerem, jak tomu bývalo na Brumlovce. Hlavní rozdíl je v lokalitě. Je to v těsné blízkosti metra, ale

v zásadě prázdné území, obklopené lesem. Roztyly nemají prozatím tu historii rozvoje jako Brumlovka, což kladlo nároky na Roztyly Plaza jako na iniciační stavbu pro založení městského prostředí. Stávající starší objekty v území jsou solitérního charakteru, neměly tehdy městské ambice.

Roztyly jsou specifické. Leží daleko od centra až za Jižní spojkou a hned vedle největšího pražského lesa. Velmi zvláštní byla i stanice metra uprostřed ničeho, lidé musí překonávat prázdný prostor, aby se dostali domů. To je u nejvýkonnějšího a nejdražšího systému hromadné dopravy absurdní. Roztyly Plaza přináší do této oblasti pár kroků od metra život a větší bezpečnost, kromě kanceláří jsou to obchody, restaurace, kavárna, kultivace městského parteru u nástupů veřejnosti na autobusy a P+R parkování.

**Co bylo nejnáročnější?**

Jednou z hlavních výzev bylo vytvoření architektonické formy v souladu s Krčským lesem a dobře integrovatelné do budoucí zástavby. Tyto dva trochu protichůdné nároky jsme museli skloubit v harmonický celek.

**Jak se to promítlo do architektury?**

Zásadně. Už ve fázi návrhu jsme se museli zamyslet nad tím, že budova musí po určitou dobu fungovat samostatně, ale zároveň do budoucna i jako součást dalších městských bloků. Jsou tady organické oblé tvary, ale i jasné

**ROZTYLY PLAZA – KANCELÁŘE U METRA I V PŘÍRODĚ**

Architektonicky atraktivní a velkoryse pojatá administrativní budova v těsné blízkosti metra C a Krčského lesa je prvním společným projektem Jana Aulíka se společností Passerinvest Group mimo lokalitu Brumlovky. Nedávno otevřená budova nabízí moderní kanceláře v sedmi nadzemních podlažích a obchodní jednotky v přízemí. K pronájmu jsou k dispozici poslední volné plochy.

[www.roztylyplaza.cz](http://www.roztylyplaza.cz)

uliční čáry, velkorysě prosvětlené atrium, které může po určitou dobu být jediným „náměstím“ v lokalitě. Je to opravdu pionýrský projekt.

**Ještě v něčem je tato budova zajímavá?**

Je zde větší rozsah instalací uměleckých děl a výtvarných instalací než obvykle – vodní prvek před budovou, který vytváří vizuální efekty s vodou ve veřejném prostoru, skulpturálně řešený prostor recepcce či světelné objekty v atriu, které rozptylují světlo po atriu a oživují vnitřní prostor.

**Zelené střešní terasy jsou charakteristickým prvkem budov na Brumlovce. Je v něčem střecha Roztyly Plaza jiná?**

Na Roztylech jsou tyto terasy ještě velkorysejší, nabízejí nejen úžasný výhled na město a les, ale poskytují i komplexní pobytové zázemí. Jsou zde místa, kde můžete skutečně relaxovat, užívat si zeleň, využít venkovní kuchyň i jídelnu a různé chráněné zóny pro odpočinek blízko korun stromů. •

**ING. ARCH. JAN AULÍK**

V roce 1991 založil vlastní ateliér STUDIO A, od roku 1996 přejmenovaný na AFARCH (Aulík Fišer architekti). Vystudoval architekturu na ČVUT, před revolucí pracoval pro Projektový ústav Výstavby hlavního města Prahy.



# Balance Club Brumlovka – zábava pro celou rodinu

Balance Club Brumlovka, exkluzivní fitness a wellness klub v srdci Brumlovky, nabízí nejen skvělé zázemí pro relaxaci a sport pro dospělé, ale i bohatý program pro děti.

Členové mohou každou středu od 12:00 do 16:00 hod. a každou neděli od 8:00 do 12:00 hod. do klubového bazénu vzít i své děti na dětské plavání. Děti, které se chtějí naučit plavat, v těchto časech mohou poplat osobního trenéra plavání či navštěvovat pravidelné střední kurzy, kde se během 15 lekcí trenér věnuje žákům dle jejich pokročilosti a piluje s nimi jejich plavecké dovednosti.

V časech dětského plavání mohou členové pro své děti využít také dětské masáže. Jedná se o velmi jemnou

uklidňující masáž vhodnou pro děti od pěti let. Celá procedura je prováděna šetrným přírodním olejem značky Alqvimia, který je vhodný i pro dětský věk.

Dalším benefitem, který členové v těchto časech mohou čerpat, jsou dětské fyzioterapie, při níž fyzioterapeut provádí komplexní diagnostiku pohybového aparátu s důrazem na důkladné znalosti anamnestických údajů (zejména prodělaných úrazů). Subjektivní i objektivní obtíže pak posoudí spolu s aktuálním zdravotním stavem a vztahem ke školní a sportovní zátěži.

Po plavání čeká děti saunový ceremoniál plný pohádkových motivů, hudby a soutěží o malé odměny.



Děti ze základní školy Eliáš pak mohou navštěvovat pravidelné sportovní kroužky atletiky pod vedením zkušených osobních trenérů Balance Clubu Brumlovka. A pokud hledáte pro své děti program na léto, Balance Club Brumlovka také ve spolupráci s MŠ Eliáš pořádá pravidelně sportovně-kreativní Příměstský tábor s ústředním tématem, závody a lovem pokladu. ●



Balance Club Brumlovka  
Vyskočilova 1100/2, Praha 4  
tel.: +420 234 749 811  
e-mail: info@balanceclub.cz  
www.balanceclub.cz

## Nikdy není pozdě na to, cítit se skvěle



Fitness  
Wellness



Osobní  
tréninky



25m nerezový  
bazén



Fyzioterapie



Terasa se saunami  
a whirlpoolem



Saunové  
ceremoniály



Masáže  
a tělové rituály



Skupinové  
lekce

# Kam na Brumlovce na zmrzlinu?

Potřebujete se v horkém létě rychle osvěžit? Zmrzlina je jasná volba! Na Brumlovce je nabídka opravdu bohatá – od klasické vanilky až po exotické ovocné příchutě. Každý si tu najde svou oblíbenou!

## Café Parkofka

budova Olivka,  
Pod Dálnicí 1592/13  
pondělí: 13:00–19:00,  
úterý–pátek: 8:00–19:00,  
sobota–neděle: 10:00–19:00

V Parkofce si vždy vychutnáte retro vanilkovou zmrzlinu. Kromě této klasiky se zde střídají různé příchutě sorbetů.



## Maranatha

budova Brumlovka,  
Vyskočilova 1100/2  
pondělí–čtvrtek: 11:00–17:00,  
pátek: 11:00–15:00

Maranatha nabízí široký výběr ručně vyráběných ovocných sorbetů a smetanové zmrzliny z přírodních surovin.



## Zrno Zrnko

budova Beta, Vyskočilova 1422/1a  
pondělí–pátek: 7:30–19:00

Ručně vyráběné Nanooky v Zrno Zrnko neobsahují žádná barviva, zahušťovadla, palmový olej ani konzervanty. Jsou také bez lepku a ovocné varianty obsahují minimálně 93 % ovoce, takže jsou vhodné pro vegany a osoby s intolerancí laktózy.

## UGO

budova Brumlovka,  
Vyskočilova 1481  
pondělí–pátek: 7:30–17:00

UGO nabízí letní osvěžení v podobě točené zmrzliny vyrobené ze 100% nepasterizované ovocné šťávy. Tato zmrzlina neobsahuje laktózu, lepek, konzervanty ani umělá barviva a je vhodná i pro vegany.

## Coffee Perk

budova Brumlovka,  
Želetavská 1525/1  
pondělí–pátek: 7:30–17:00,  
každou středu i večer

Oblíbená italská zmrzlina Grom a americká Ben & Jerry's. Můžete si ji sníst v krásném prostředí kavárny, nebo si ji vzít s sebou domů či do kanceláře.

## Roast & Grill Bistro

budova Filadelfie,  
Želetavská 1525/1  
pondělí–pátek: 8:00–18:00

Přijďte si pochutnat na lahodné zmrzlině od firmy Angelato, kterou si můžete zakoupit v Roast & Grill bistro na Brumlovce. V nabídce mají jedinečné příchutě, které vás osvěží a potěší vaše chuťové buňky.

**Nejste příznivci sladkého, ale rádi byste se v horkých letních dnech něčím ochladili? máme tu pro vás ještě jeden tip!**

## Tlap's Coffee

budova Filadelfie,  
Želetavská 1525/1  
pondělí–čtvrtek: 7:45–16:00,  
pátek: 7:45–15:00

V kavárně Tlap's Coffee si můžete vychutnat unikátní variantu ledové kávy, takzvané nitro cold brew. Jedná se o kombinaci za studena macerované kávy s dusíkem, z čehož vzniká skvělá krémová konzistence, která příjemně osvěží.

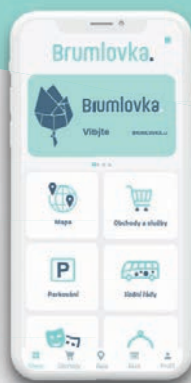
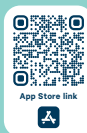


Brumlovka.

## Aplikace Brumlovka

Stáhněte si naši mobilní aplikaci a mějte vždy po ruce přehled chystaných akcí, denní menu, mapu s navigací, novinky a další praktické informace, co vám přijdou vhod, ať už na Brumlovce bydlíte, pracujete, nebo tu rádi trávíte volný čas.

Ke stažení zde:



Passerinvest

# Jak najít sám sebe?

Co znamená „hledat sám sebe“? Stále se hledá, řekne někdo o někom. Střídá zaměstnání, zaměstnavatele, partnery, partnerky, stále hledá nějaké nové společenství. Někdy je veselý, aby druhý den bylo všechno jinak. Něco vítá, aby to vzápětí odsoudil. Prostě se hledá. Je nestálý ve svých rozhodováních, v emocích, může mít výčitky, pocity méněcennosti...



Otázka je, co je příčinou takového stavu. Může to být pocit méněcennosti vyplývající z porovnávání se s druhými. Bible nám dává zajímavou odpověď. V Markově evangeliu (6,38) čteme, že Ježíš nabádá učedníky, aby nasýtili velký zástup lidí, ke kterým právě mluvili. Oni zcela logicky odpověděli, že nemají tolik jídla, aby mohli naplnit Jeho přání. A On na to pověděl: „Jděte se podívat, kolik chlebů máte.“ Jinými slovy: mě nezajímá, co nemáte, co nedokážete, ale co máte, co dokážete. Nezapomínejte se tolik tím, co nezvládáme, ale více tím, co zvládáme. Že toho není tolik jako u někoho jiného? Je možné, že ten, kdo zvládá široký rozsah činností, nezvládá právě tu, kterou zvládáme my.

Jiným důvodem může být, že nejsme tak úspěšní jako jiní. A tady jde o to, z jakého úhlu pohledu se na tuto skutečnost díváme. T. A. Edison řekl:

„Neselhal jsem mnohokrát, ale našel jsem mnoho způsobů, jak věci nefungují.“ Ano, jde o to, jak se na věc dívám. Zklamal jsem, nebo jsem naopak zjistil, že tudy cesta nevede? Nebuďme hned hotovi s hodnocením sebe sama. Opět Edisonova slova: „Naše největší slabost spočívá ve vzdání se. Nejjistější způsob, jak uspět, je vždy zkusit to ještě jednou.“

Dalším problémem může být neuvědomování si své vlastní hodnoty. Každý člověk má ale hodnotu,

protože každý je originál. „Bůh tak miloval svět, že dal svého jediného Syna, aby každý, kdo v Něho věří, nezahynul, ale měl život věčný.“ (Jan 3,16) Bůh nedělá rozdíly. Pro Něho je každý jedinec vzácný a tak hodnotný, že za každého dal tu největší hodnotu, život svého Syna.

„Cílem vzdělání a moudrosti je, aby člověk viděl před sebou jasnou cestu života, po ní opatrně vykročoval, pamatoval na minulost, znal přítomnost a předvídal budoucnost.“ (J. A. Komenský) A to je další věc v souvislosti s hledáním sebe sama. Mít smysl bytí. Mít otevřenou budoucnost a znát minulost, která nám mnohdy dává vysvětlení současnosti. Věřím, že nejsme

produktem náhody, ale že jsme vyšli z rukou Stvořitele a On nám dává smysl bytí.

Dovolíme si zakončit slovy Žalmu 37,5: „Vlož na Hospodina svoji cestu a důvěřuj mu, on bude jednat.“

“

**„Jděte se podívat, kolik chlebů máte.“**

**Jinými slovy: mě nezajímá, co nemáte, co nedokážete, ale co máte, co dokážete.**

Více podobných článků najdete na [www.genesisera.cz](http://www.genesisera.cz)



.....  
 Článek připravila křesťanská nezisková organizace Maranatha z. s.  
 .....



## Better Barber: na Brumlovce nový, jinak roky fungující barber shop

V kompletně zrekonstruovaném prostoru bývalé vinotéky v budově Filadelfie se brzy otevře zavedený barber shop, ve kterém vás přivítají zkušení barbeři, pohodová atmosféra a co je nejdůležitější: excelentní služby.

„Snažili jsme se vytvořit takové prostředí, do kterého bychom sami rádi chodili,“ říká Jakub Stehno, majitel Better Barber. Otevírací doba bude přizpůsobena jak těm, kteří se přijdou raději oštríhat ráno před prací, tak těm, kteří si s chutí užijí chvíli sami pro sebe mezi odchodem z kanceláře a příchodem domů. Otevřeno budou mít i o víkendech, což ocení nejen jednotlivci, ale třeba i tatínkové s dětmi.

Ať už si vyberete střih vlasů, úpravu či barvení vousů nebo kompletní servis, vždy o vás bude dobře postaráno zkušenými barbery. Ceny střihu začínají na příjemných 590 Kč a za úpravu vlasů a vousů zaplatíte 890 korun. „Pro zákazníky máme také vytvořený bonusový systém, kdy jim jednoduše nahrajeme věrnostní kartičku do peněženky v telefonu, a každou desátou návštěvu u nás mají zdarma,“ dodává Jakub Stehno.

Rezervaci si můžete snadno vytvořit na webových stránkách [www.betterbarber.cz](http://www.betterbarber.cz). Pokud se rozhodujete spontánně nebo na poslední chvíli, pak vás určitě potěší i možnost walk-inů: přijďte a pokud mají barbeři volné ruce, rádi vás vezmou i bez objednání. •

“

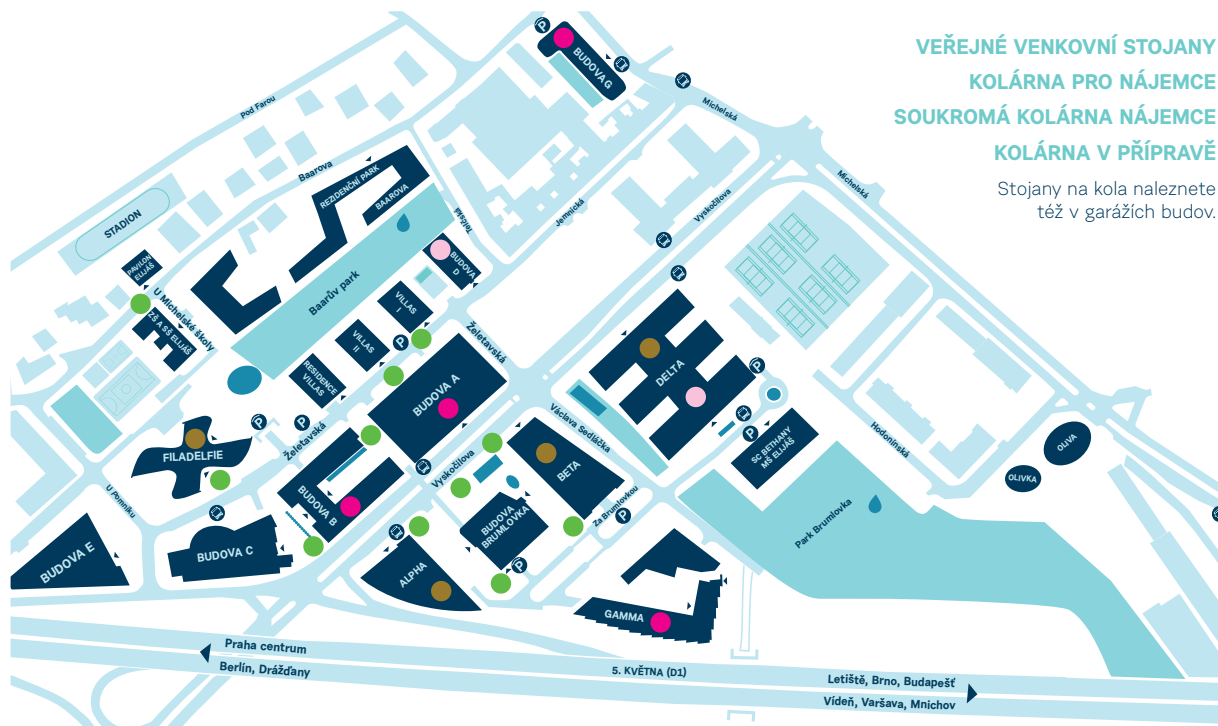
„Snažili jsme se vytvořit takové prostředí, do kterého bychom sami rádi chodili,“

říká Jakub Stehno, majitel Better Barber.

**Otevírací doba:**  
po–pá: 7:00–20:00  
so–ne: 10:00–18:00



# Parkování jízdních kol a sdílených dopravních prostředků na Brumlovce



## Obdivujeme sílu umění

Proto finančně podporujeme ty, kteří se starají o rozkvět kultury. Abychom se nadále mohli nechat inspirovat a obohacovat nevšedními zážitky.

**Pomáháme tam, kde působíme.**

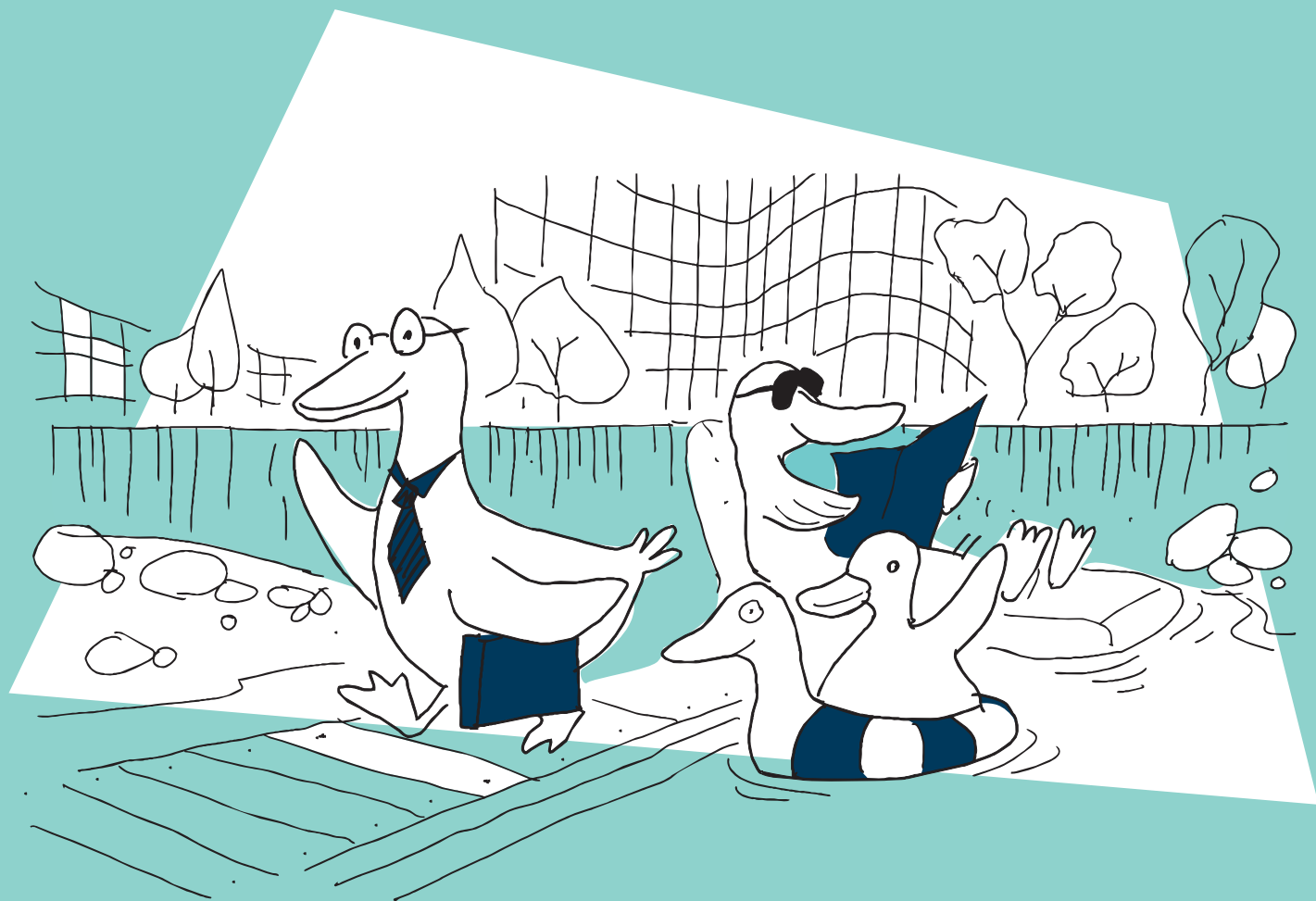
ČEZ. Čistá Energie Zítřka.



[www.cez.cz/pomahame](http://www.cez.cz/pomahame)

# Každý den se snažíme.

Brumlovka.



**Víte, že každý rok, jakmile po zimě začne opět proudit voda ve velké vodní fontáně v Baarově parku, se k nám na Brumlovku vrací pár kachen?**

Kachny totiž mají na Brumlovce vše, co ke svému životu potřebují. To znamená vodu, potravu a místo pro hnízdění. Ty „naše“ se lidí nebojí, spokojeně si odpočívají na terase přímo u budovy Filadelfie. Pravidelně tu také vyvedou mláďata, která chodí a plavou hned po vylíhnutí. Jedná se o kachnu divokou, zvanou též březňáčka, která patří mezi druhy ptáků schopných se velmi rychle přizpůsobit měnícím se životním podmínkám a prostředí.

**ESG**

Biodiverzita.



**Passerinvest**